

Hur har COVID-19 påverkat företagen i Jämtland?

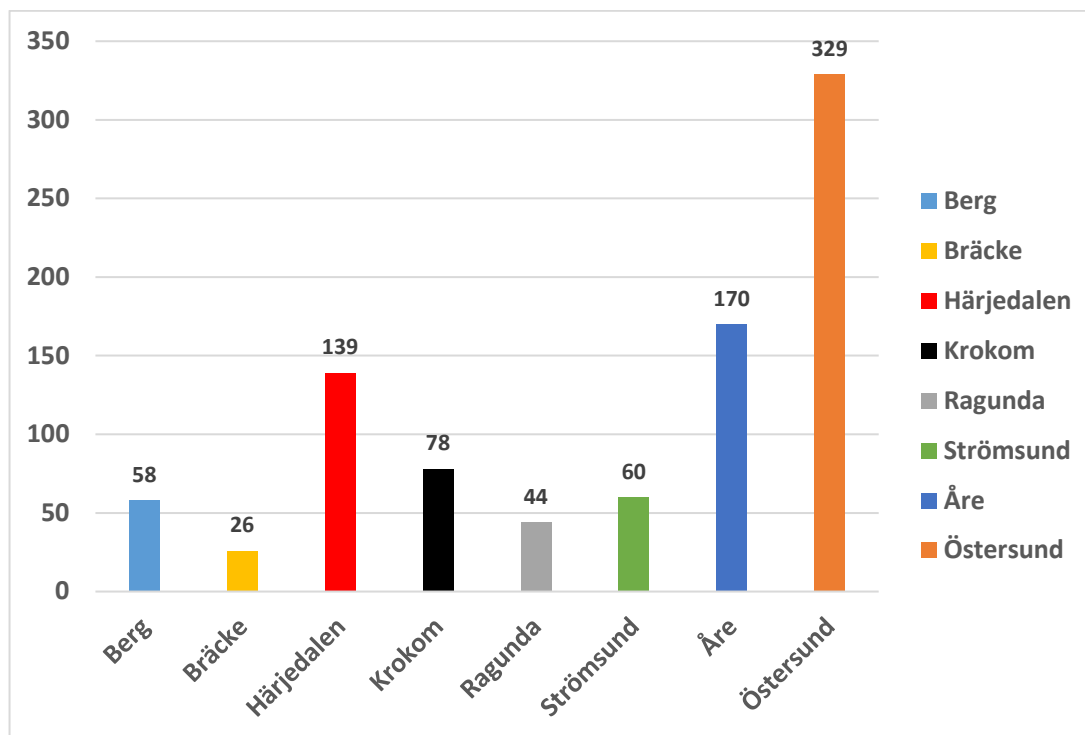
Uppföljning av tidigare enkät.
Redovisat på kommunnivå.

Enkäten är framställd av Handelskammaren under april 2020. Detta är den andra enkäten som skickats ut. För Jämtlands län var det sammantaget 904 svarande företag.

Detta är en statistisk sammanställning uppdelad på kommunerna i Jämtlands län.

Sammanställd av:
Emma Persson, Region Jämtland Härjedalen

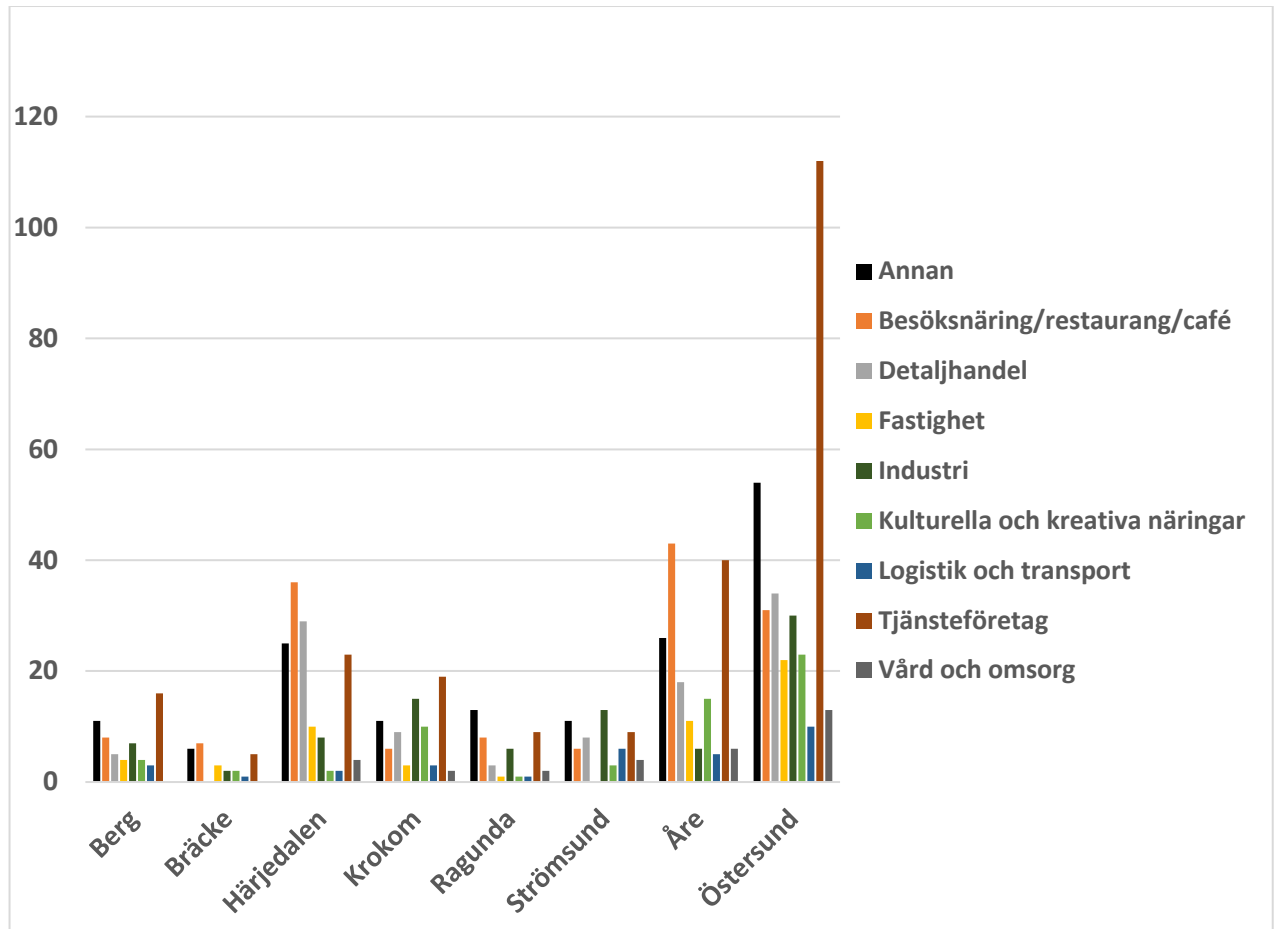
Anatal svarande företag per kommun. April 2020



Totalt sätt var det 904 stycken svarande företag i Jämtlands län. Enligt ovan kan vi se att det var flest svarande i Östersund, då det är högsta antalet företag i Östersund. Lägst antal svarande var i Bräcke, men stort nog för att redovisa.

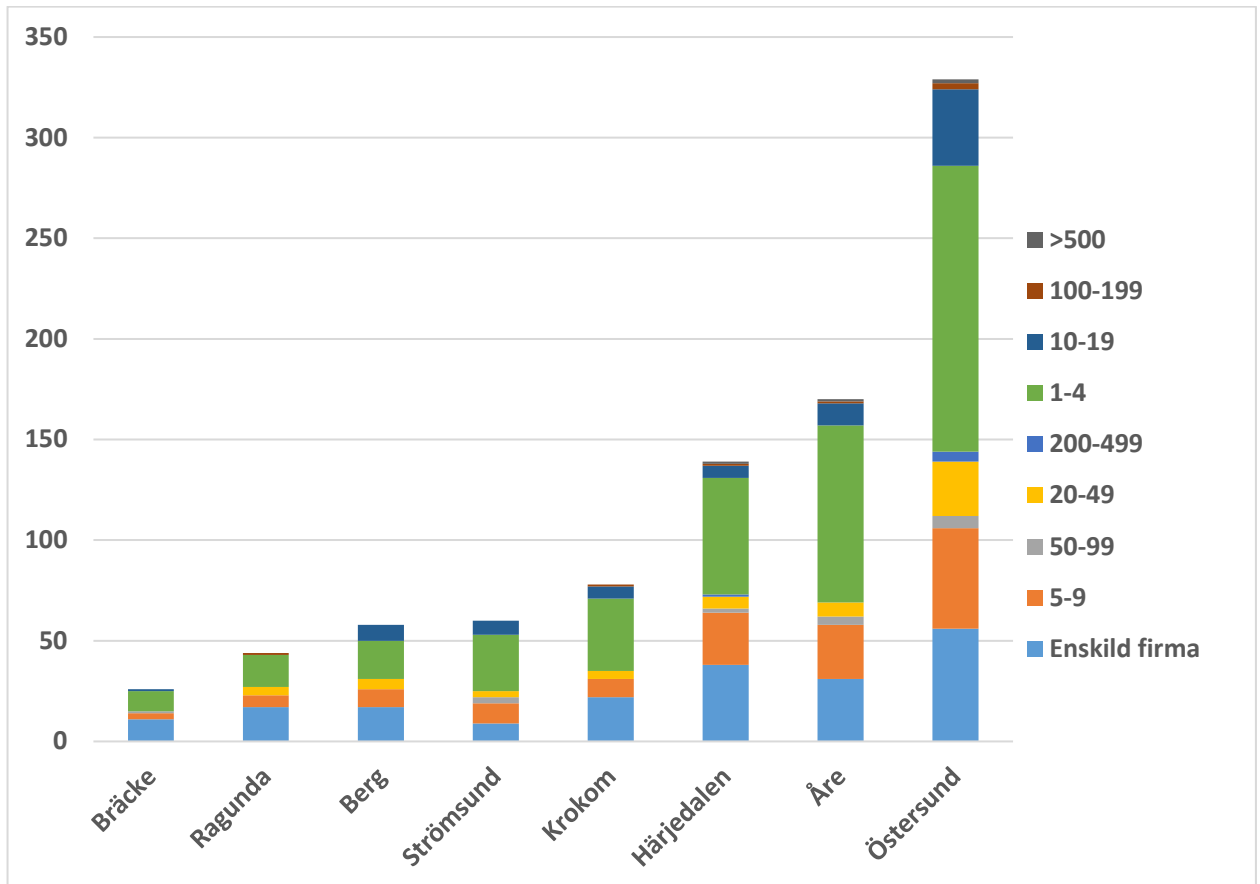
Utifrån antalet svarande företag, är andelen företag per invånare högst i Härjedalen och Åre.

Antal företag per kommun och bransch



I Berg, Krokom och Östersund är det flest företag inom tjänstesidan. I Bräcke, Härjedalen och Åre är det besöksnäringen som ligger högst på antal företag. I Ragunda är det branschen som klassas under "annan" och i Strömsund är det industrin.

Antal anställda inom företaget. Uppdelat på kommuner.



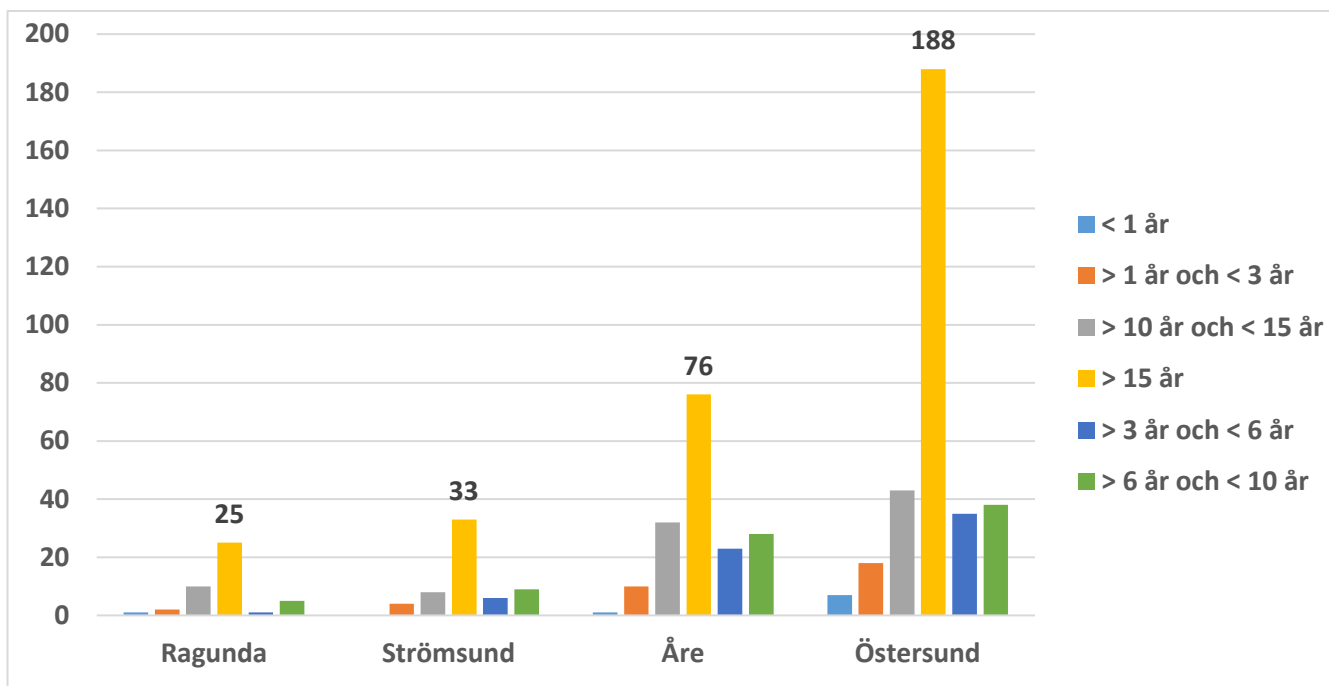
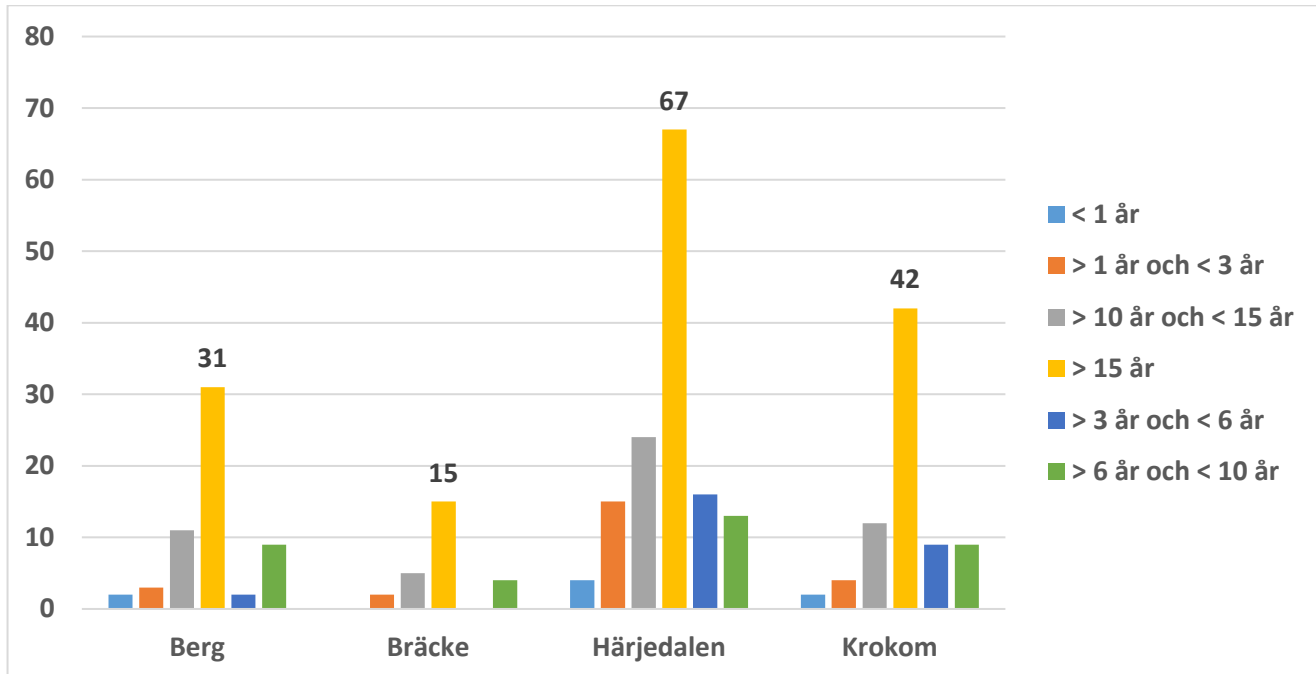
I Ovanstående diagram kan man se att de flesta företagen är små, med 1-4 anställda (grönt) eller enskilda firmor (ljusblå).

Andel som har enskild firma eller 1-4 anställda per kommun:

Östersund	60%
Åre	70%
Härjedalen	69%
Krokom	74%
Strömsund	62%
Berg	62%
Ragunda	75%
Bräcke	81%

Det är Åre, Krokom, Ragunda och Bräcke där minst 70 procent av företagen som svarat har enskild firma eller 1-4 anställda. Kort sagt dominerar de små företagen i Jämtlands län.

Hur länge har företaget varit verksam i branschen?

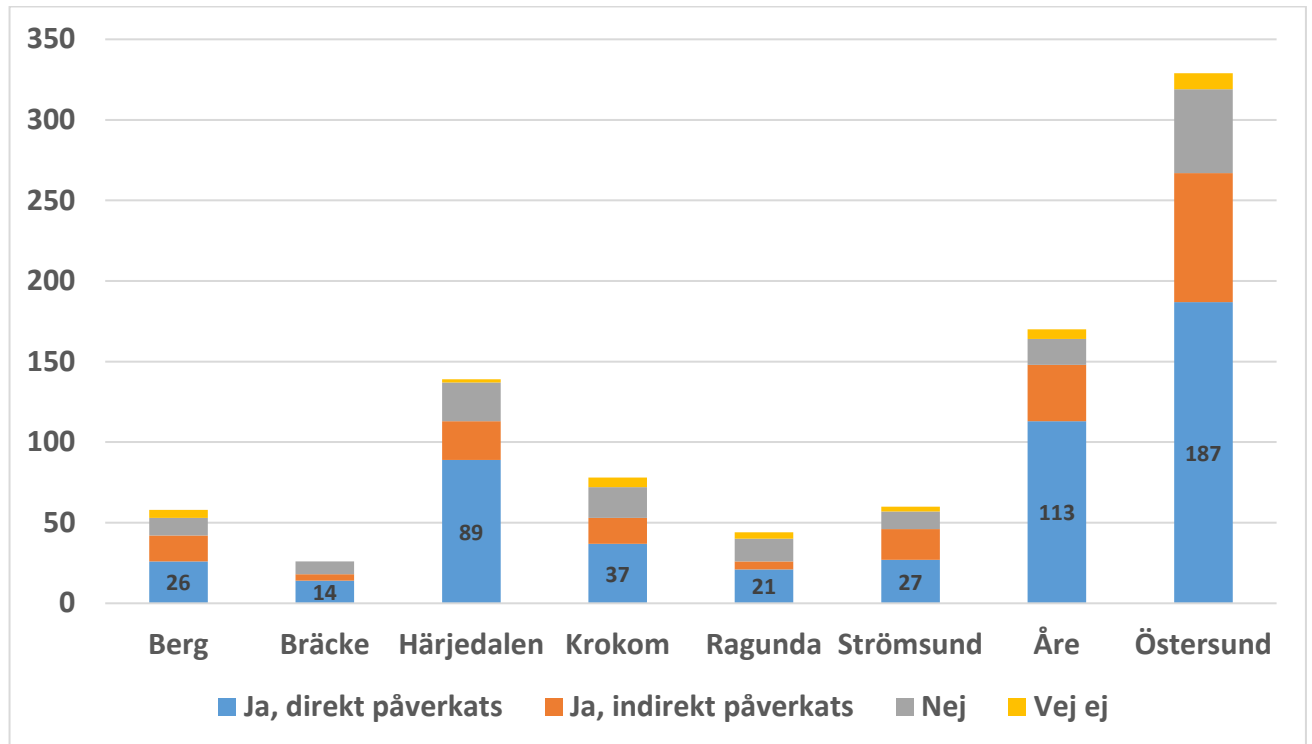


Ovan framkommer det att alla kommuner i Jämtlands län har till största del företag som varit verksamma i branschen mer än 15 år. Detta visar på att väl etablerade företag dominerar i Jämtland Härjedalen.

Berg	53%
Bräcke	58%
Härjedalen	48%
Krokom	54%
Ragunda	57%
Strömsund	55%
Åre	45%
Östersund	57%

Av totala antalet svarade företag är det Bräcke, Ragunda och Östersund som har den högsta andel företag som varit etablerade mer än 15 år inom branschen. Och det är bara två kommuner där andelen är under 50 procent.

Har verksamheten påverkats negativt av nuvarande situation relaterat till COVID-19 utbrottet?

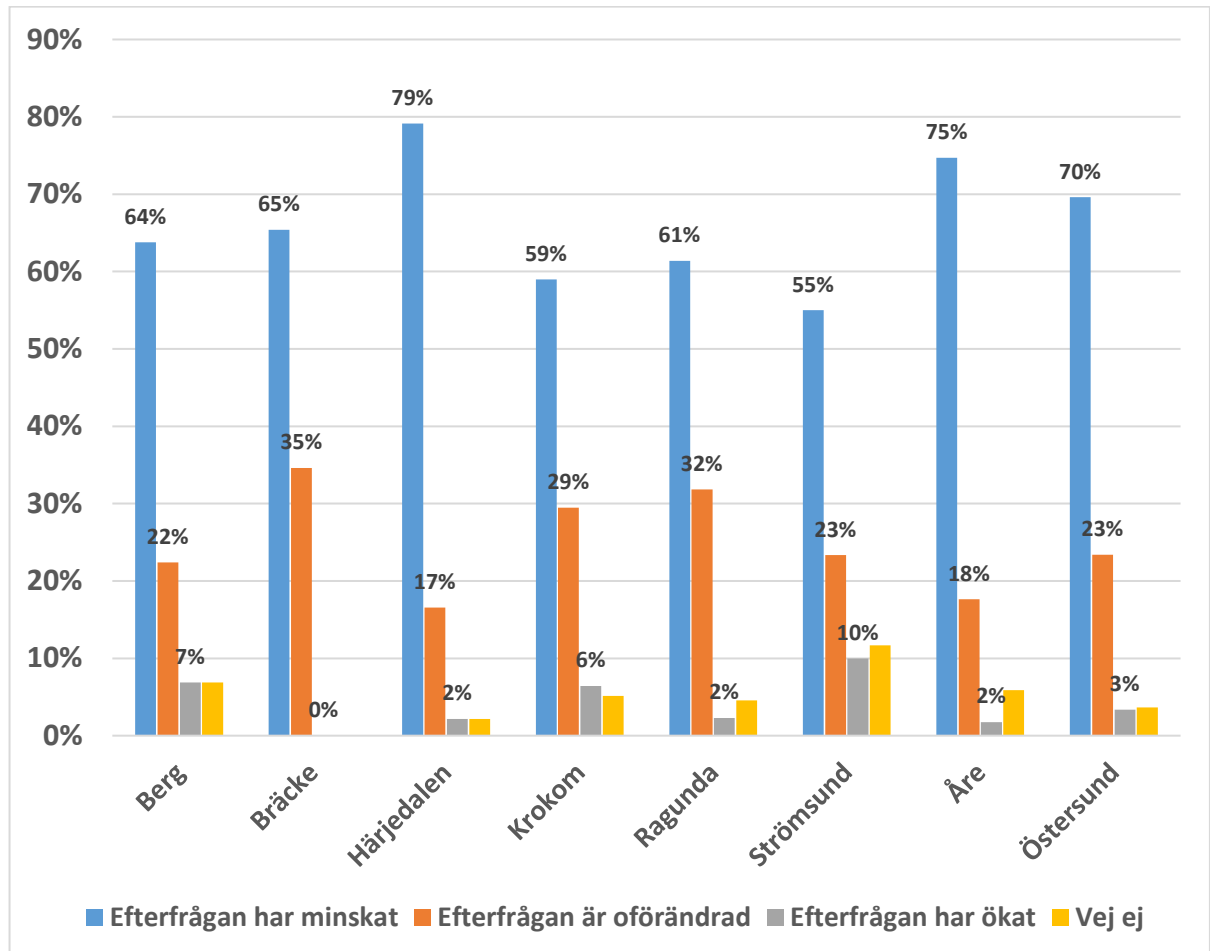


Andel företag som svarat att COVID-19 haft en direkt eller indirekt påverkan på verksamheten	
Berg	72%
Bräcke	69%
Härjedalen	81%
Krokom	68%
Ragunda	59%
Strömsund	77%
Åre	87%
Östersund	81%

Ovanstående tabell visar hur stor andel av företagen som svarat att COVID-19 haft en direkt eller indirekt påverkan på verksamheten. Den kommun som ser ut att ha klarat sig bäst utifrån andelen svarande, är Ragunda, där 32 procent svarat att de inte påverkats av utbrottet. Härjedalen, Åre och Östersund har den högsta andelen som svarat att verksamheten påverkats helt eller delvis av utbrottet.

Att konstatera är däremot att alla kommuner har påverkats i stor utsträckning av utbrottet.

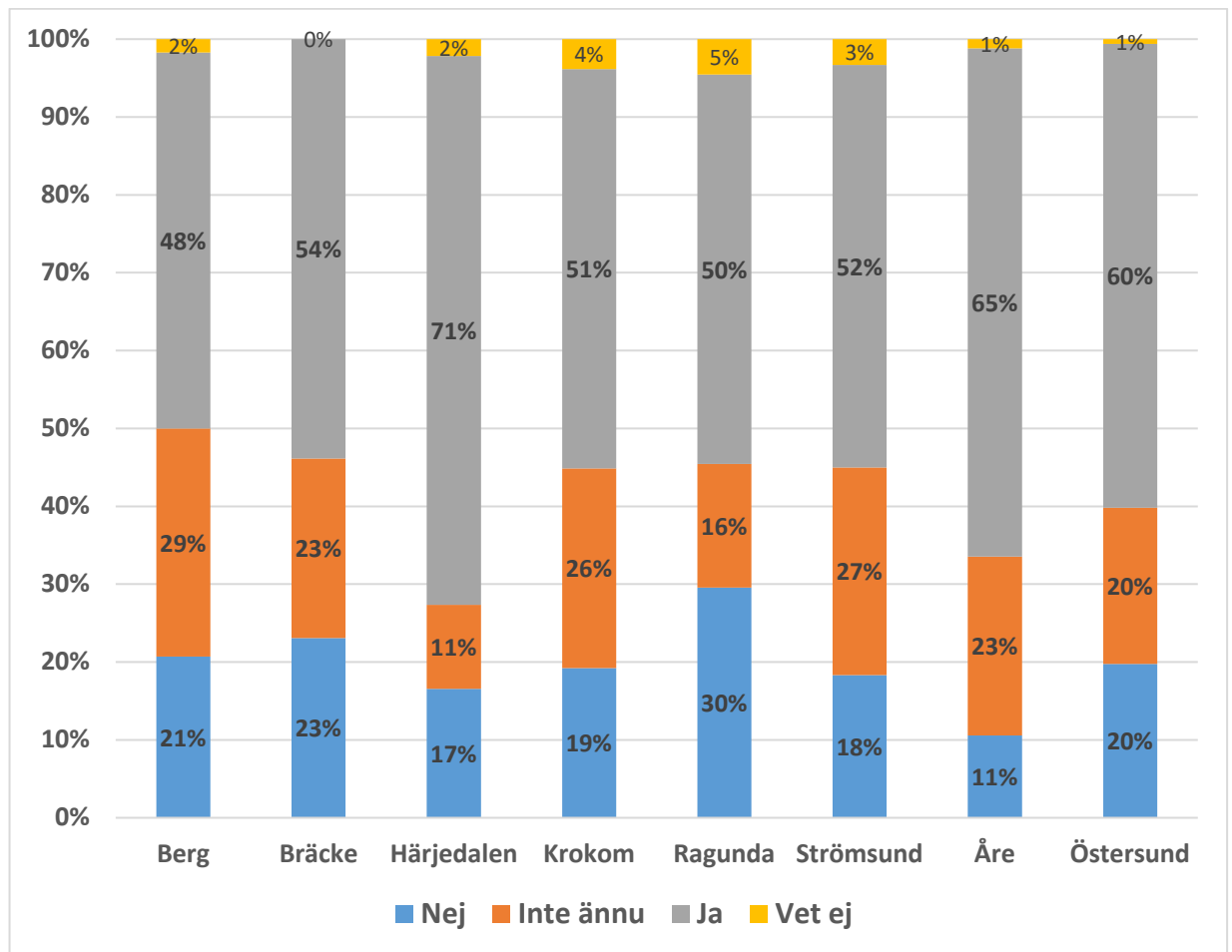
Hur har efterfrågan på produkter/tjänster påverkats sedan COVID-19 utbrottet? Redovisat i andel per kommun.



Härjedalen har den högsta andelen företag som säger att krisen gjort att efterfrågan minskat (79 procent). Strömsund är den kommun med högst andel företag där efterfrågan ökat (10 procent).

Den största andelen, oavsett kommun, visar dock på en minskad efterfrågan.

Har ni märkt av ett minskat kassaflöde?



Ovanstående diagram visar på att en stor del av kommunens företag har märkt av covid-19 i sitt kassaflöde. Det är endast Berg där det är mindre än 50 procent som svarat att det har påverkats. Där är det däremot en hög andel som svarat ”inte ännu”.

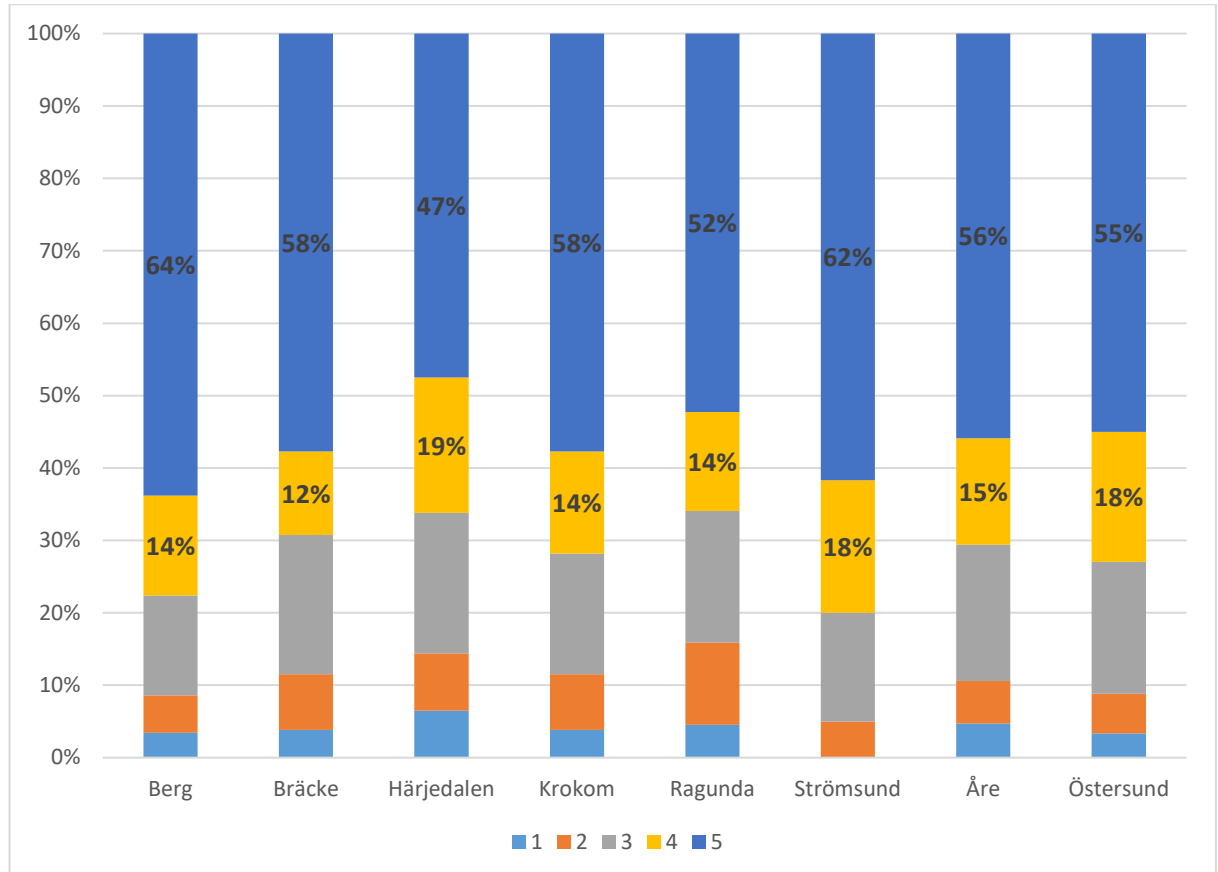
Ragunda är den kommun med högsta andel svarande sagt att de inte märkt av ett minskat kassaflöde (30 procent).

Härjedalen är den kommun med högst andel svarande som säger att kassaflödet har minskat (71 procent).

Det är även relativt många företag inom kommunerna som svarat att kassaflödet inte minskat än. Vilket kan tyda på en viss osäkerhet inom närliggande tid.

Hur lång uthållighet bedömer ni att ni har idag avseende likviditet?

Där 1=är inom 2 veckor och 5=inom tio veckor eller längre.



Generellt sätt är över 50 procent av företagen i Jämtlands län på en likviditet som är inom 10 veckor eller längre. Det skiljer sig en del mellan kommunerna.

Enligt diagrammet ovan är det den mörkblå delen av stapeln som visar högsta möjliga likviditet enligt frågorna. Berg är den kommun där andelen företag med hög likviditet är högst, 64 procent, därefter kommer Strömsund. Lägst ligger Härjedalen på 47 procent med hög likviditet.

Jämfört med föregående enkät har resultaten inte ändrat något anmärkningsvärt i denna fråga.

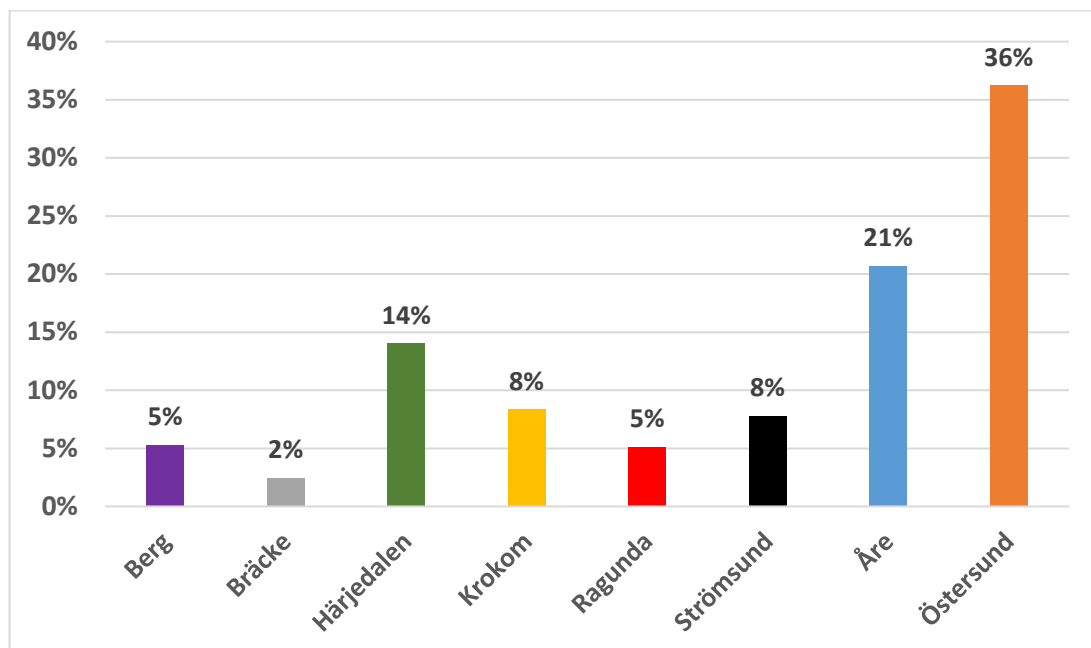
Har åtgärder vidtagits?

Utifrån frågan om företagen har vidtagit några åtgärder i och med utbrottet av COVID-19 är det 35 procent som svarat att de inte vidtagit några åtgärder alls. I föregående enkät var denna siffra högre (ca 50 procent).

Av de som har vidtagit åtgärder är följande vanligast:

1. 21 procent har stoppat investeringar.
2. 11 procent har tillåtit eller varslat.
3. Nästan 10 procent har både tillåtit/varslat och stoppat investeringar.
4. En hel del har även vidtagit andra åtgärder.

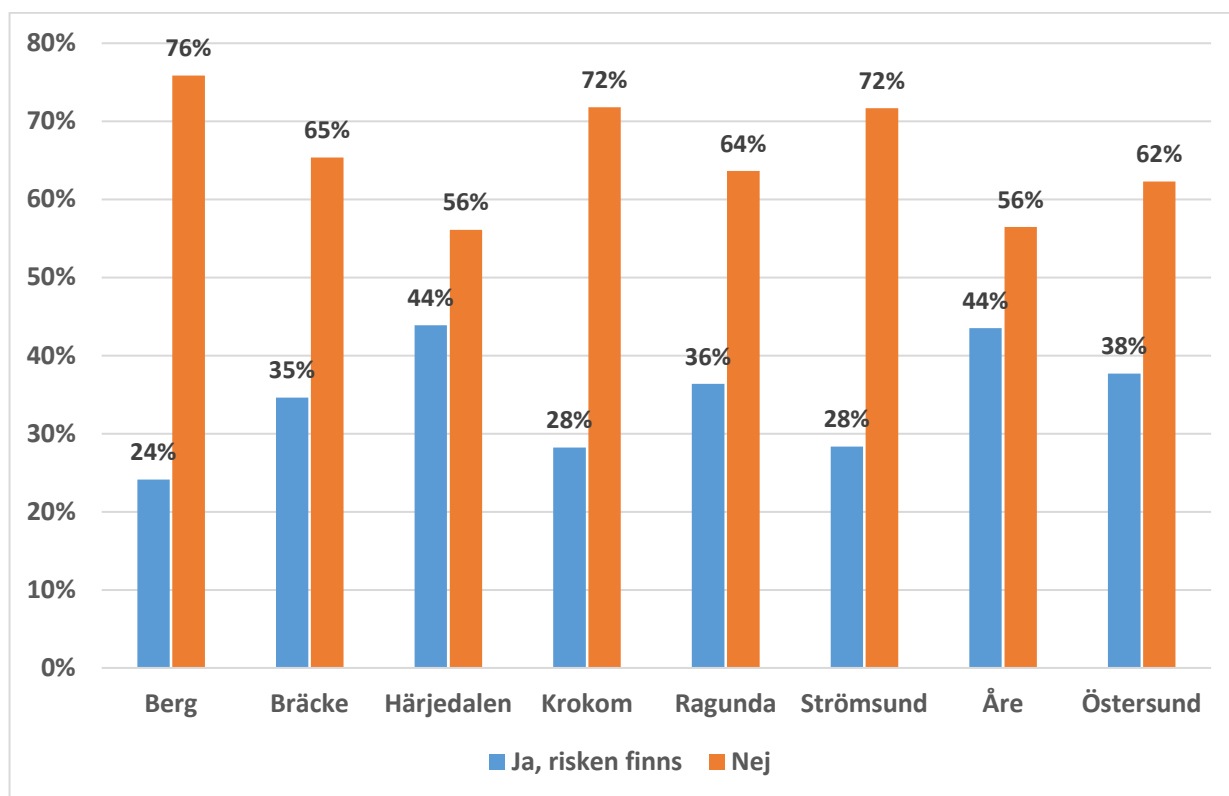
Ser ni en risk att inom tre månaders tid behöva vidta åtgärder för att minska era kostnader?



I Östersund är andelen företag högst (36 procent) som tror sig behöva vidta någon typ av åtgärd inom tre månader. 21 procent av företagen i Åre kommun men endast 2 procent av företagen i Bräcke. Så företagens svar på om de tror sig behöva vidta åtgärder inom tre månader för att minska kostnaderna varierar mycket beroende på vilken kommun det är.

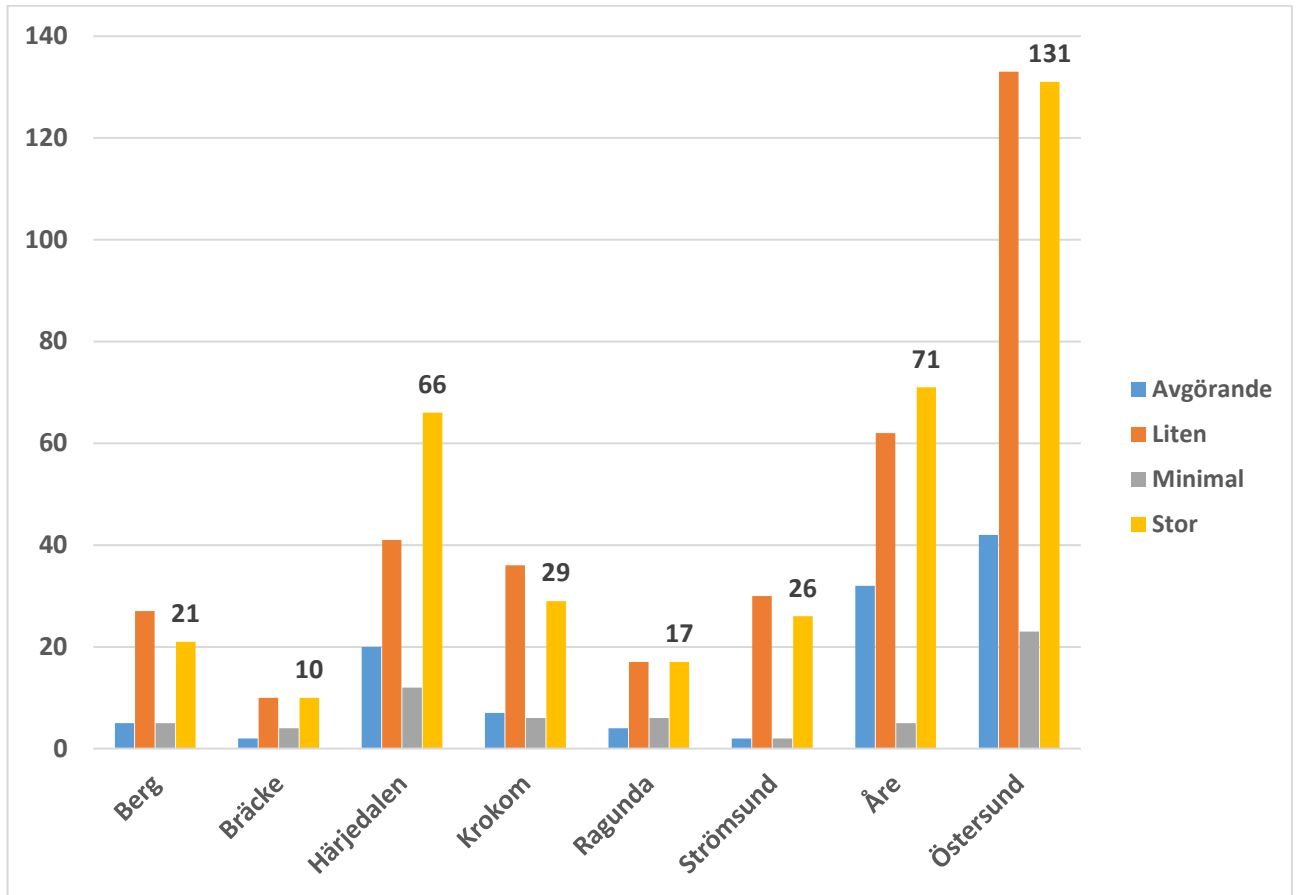
Vilka typer av åtgärder företagen säger att de förväntar sig behöva göra är olika. Den största andelen är dock inom investeringar och tillåtelser.

Finns det risk för konkurs i ert företag?



Enligt ovanstående diagram kan vi se att företagens bedömning att riskera konkurs är som störst i Härjedalen och Åres kommun och lägst i Bergs kommun.

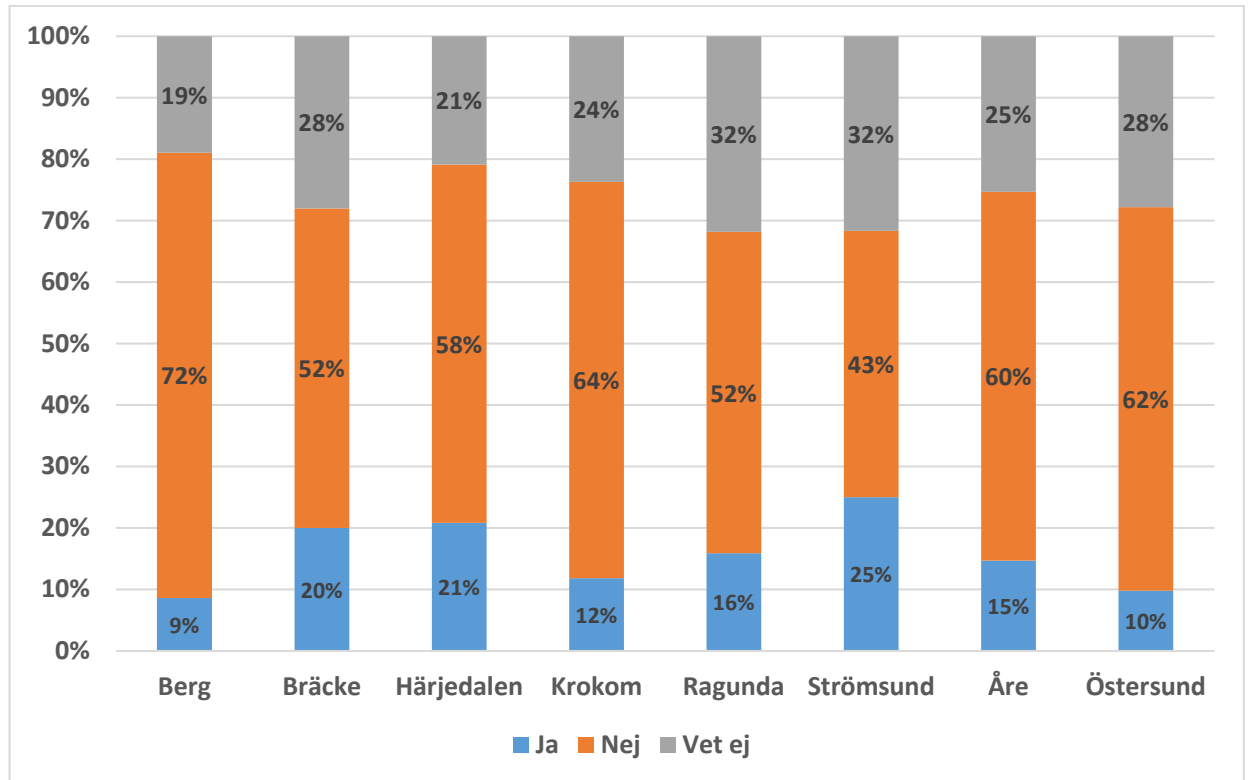
På lång sikt, hur stor påverkan tror ni att COVID-19 utbrottet kommer att ha på er verksamhet?



Ovanstående diagram visar hur företagen tror att COVID-19 kommer ha påverkat deras verksamhet på lång sikt, uppdelat på kommuner. Det är tydligt att alla kommuner har ett stort antal företag som svarat att de tror COVID-19 kommer ha en stor påverkan på verksamheten. Extra tydligt är det i kommuner som är vana att ha många turister.

Att konstatera är att det finns ett relativt stort antal företag som säger att COVID-19 kommer ha en liten inverkan på deras verksamhet.

Upplever ni problem med godstransporter inom Sverige sedan COVID-19 utbrottet?

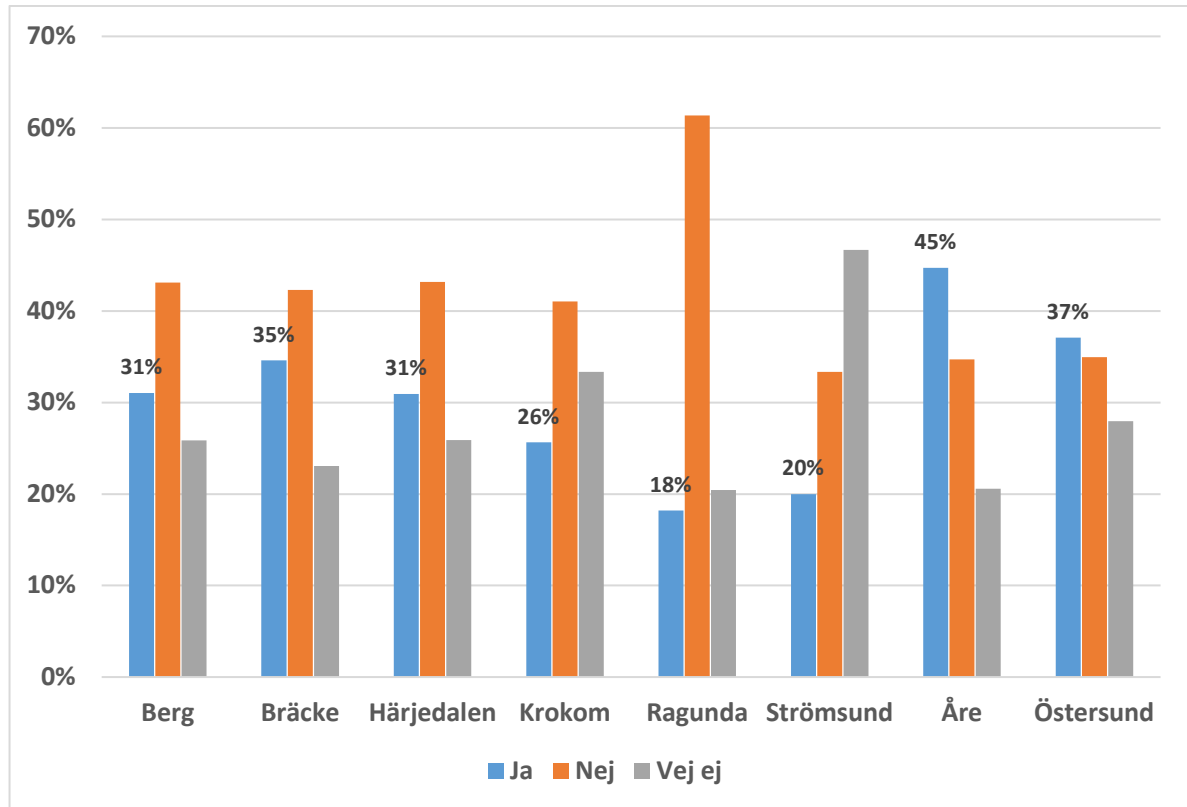


Strömsund är den kommun där andelen företag som upplever problem med godstransporten inom Sverige är som högst (25 procent). Berg är den kommun som upplever minst problem med godstransporten inom Sverige (9 procent).

En relativt stor andel av företagen kan inte uttala sig i denna fråga.

Sammantaget är det en stor andel företag inom varje kommun som inte upplever problem med godstransporten inom Sverige.

Upplever ni problem med resor inom Sverige sedan COVID-19 utbrottet?



Ovan kan vi se andelen företag per kommun som upplever problem med resor inom Sverige sedan Covid-19 utbrottet (bål staplarna).

45 procent av svarande företag i Åre har svarat att de har upplevt problem medan motsvarande siffra var 18 procent i Ragunda.

Är ni ett exporterande företag

	Ja	Nej
Berg	12%	88%
Bräcke	27%	73%
Härjedalen	14%	86%
Krokom	14%	86%
Ragunda	12%	88%
Strömsund	13%	87%
Åre	26%	74%
Östersund	18%	82%

Av de svarande företagen är det, precis som förra mätningen Åre som ligger i toppen av andel företag som exporterar. Däremot visar denna mätning en högre andel företag i Bräcke som exporterar jämfört med föregående enkät. Detta beror förmodligen på att underlaget är relativt litet i Bräcke.

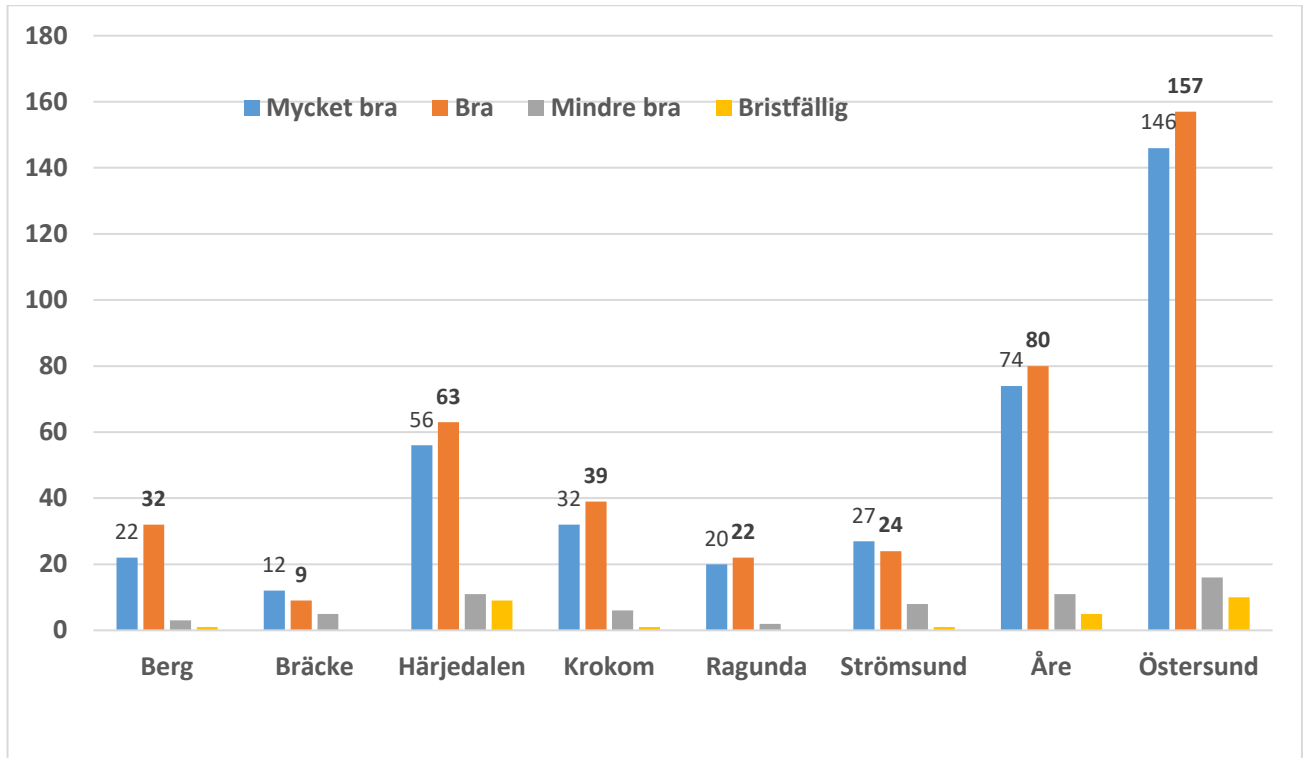
Över lag har Jämtland inte så hög andel exporterande företag.

Är ni ett importerande företag?

	JA	NEJ
Berg	12%	88%
Bräcke	4%	96%
Härjedalen	13%	88%
Krokom	18%	82%
Ragunda	14%	86%
Strömsund	15%	85%
Åre	13%	87%
Östersund	18%	82%

I genomsnitt är det drygt 13 procent av företagen som är importerande företag. Och under Covid-19 påtar en stor andel av de importerande företagen att de upplever störningar med importerande insatsvaror och leveranser.

Hur uppfattar ni informationen om COVID-19 utbrottet från svenska myndigheter?



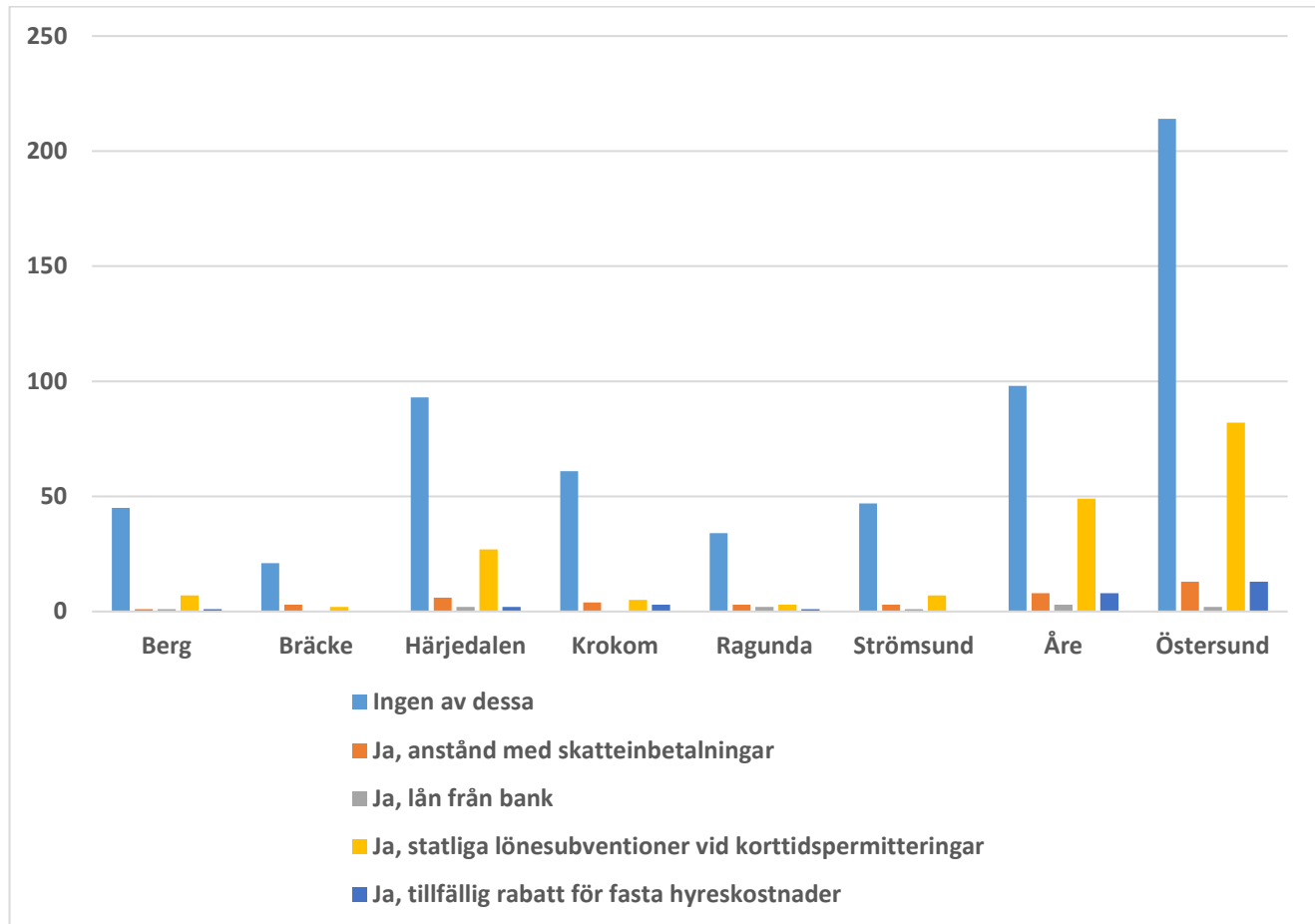
Berg	93%
Bräcke	81%
Härjedalen	86%
Krokom	91%
Ragunda	95%
Strömsund	85%
Åre	91%
Östersund	92%

Ovan framkommer hur kommunernas företag har uppfattat informationen från myndigheterna.

Som framkommer i tabeller är det en hög andel av företagen, oavsett kommun, som upplever en bra eller mycket bra information från myndigheterna gällande COVID-19.

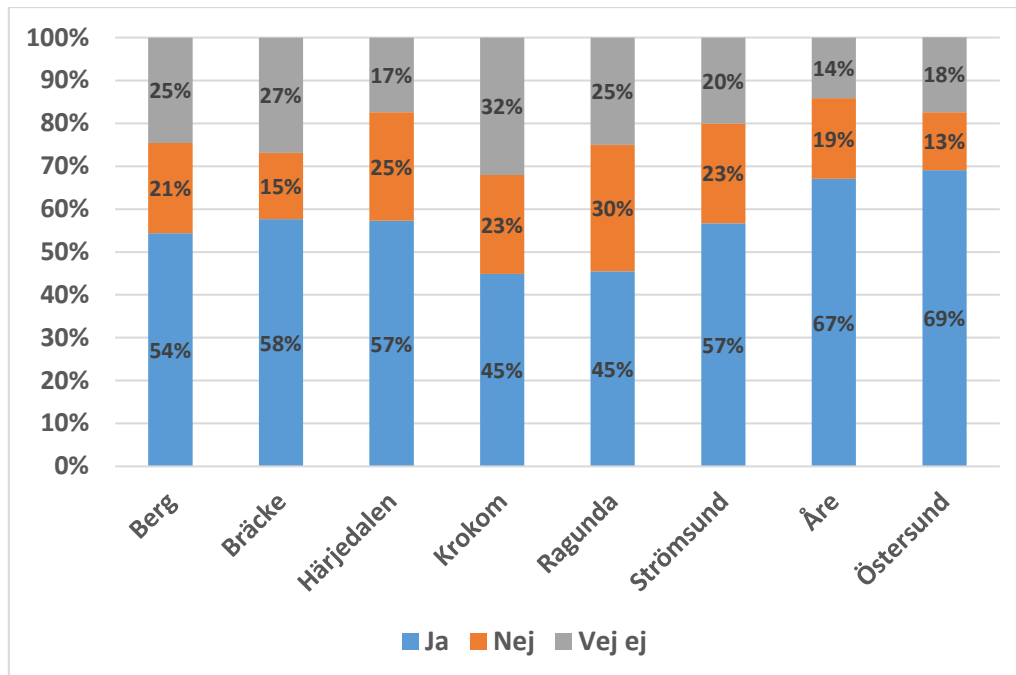
Även frågan angående hur företagen uppfattar svenska myndigheters allmänna hantering av COVID-19 utbrottet är det en mycket hög andel som svarat *bra* eller *mycket bra*.

Har ert företag tagit del av några av åtgärderna och i så fall vilka?



Ovan kan vi se att många svarande företag inte har tagit del av några av åtgärderna (ljusblå staplar). Och att den vanligaste åtgärden som företagen tagit del av är statliga lönesubventioner vid korttidspermitteringar.

Har ert företag tillräckligt god kunskap för att kunna söka någon av ovanstående stödåtgärder?



Beroende på vilken kommun vi tittar på är andelen som inte har tillräcklig kunskap att söka de stöd som finns mellan 13-30 procent. Det finns med andra ord en hel del företag som förmodligen skulle klarat sig bättre och längre om ökad kunskap om nuvarande stöd fanns.