

# Hur har företagen påverkats sedan COVID-19 utbrottet?

Uppföljning av företagsenkät gällande Mellersta Norrlands  
företag.

Uppföljningen gäller mars till september 2020.

Enkäten är framställd av Handelskammaren under september 2020. Dessförinnan gjorde handelskammaren nästan samma enkät i mars, april och juni 2020.

Detta är en statistisk sammanställning för Västernorrland och Jämtlands län, med fokus på jämförelse mellan enkätresultaten för att se hur företagen har påverkats av Covid-19 utbrottet över tid.

Sammanställd av:

Gunnar Holmgren, Region Västernorrland

Emma Persson, Region Jämtland Härjedalen

# Innehållsförteckning

## Innehåll

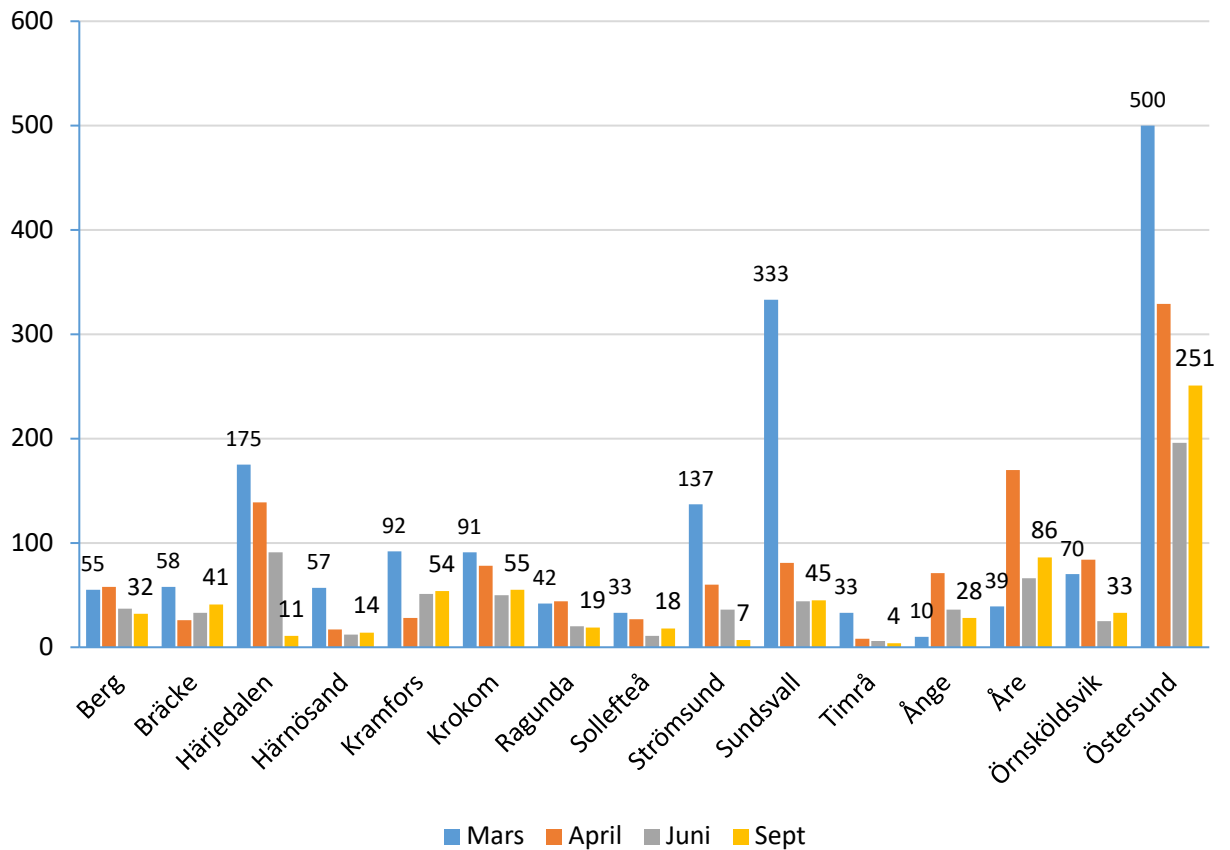
INNEHÅLLSFÖRTECKNING .....	3
SAMMANFATTNING .....	4
HUR HAR FÖRETAGEN PÅVERKATS? .....	5
HUR TROR FÖRETAGEN DET ÄR OM 6 MÅNADER? .....	12
IMPORT OCH EXPORT .....	17

# Sammanfattning

- Svarefrekvensen har minskat ganska markant vilket gör att det blir svårtolkat på kommunnivå.
- Sammantaget är det fler företag i september än tidigare som säger att de har en hög likviditet och samtidigt är det fler företag som säger att det inte påverkats negativt av nuvarande situation gällande Covid-19.
- Andelen företag med hög uthållighet (likviditet) var i september 77 procent i Jämtlands län och 74 procent i Västernorrlands län.
- Företag som anser att det är risk för konkurs har minskat.
- En stor andel har inte gjort några åtgärder för att minska kostnaderna (40 procent). Men permittering/varsel ligger fortfarande relativt högt (23–24 procent).
- Företagen har blandad uppfattning om hur hårt Covid-19 utbrottet kommer påverka deras verksamhet på lång sikt. Det är fler som inte tror deras verksamhet kommer påverkas på lång sikt, jämfört med tidigare enkäter men det är fortfarande relativt många som tror att påverkan kommer att bli stor.
- En stor del av företagen ser inte något behov av rekrytering de kommande 6 månaderna.
- Flera av företagen har upplevt störningar för import av insatsvaror sedan Covid-19 utbrottet.

# Hur har företagen påverkats?

Antal svarande företag per kommun. Mars-September 2020.  
Mellersta Norrland

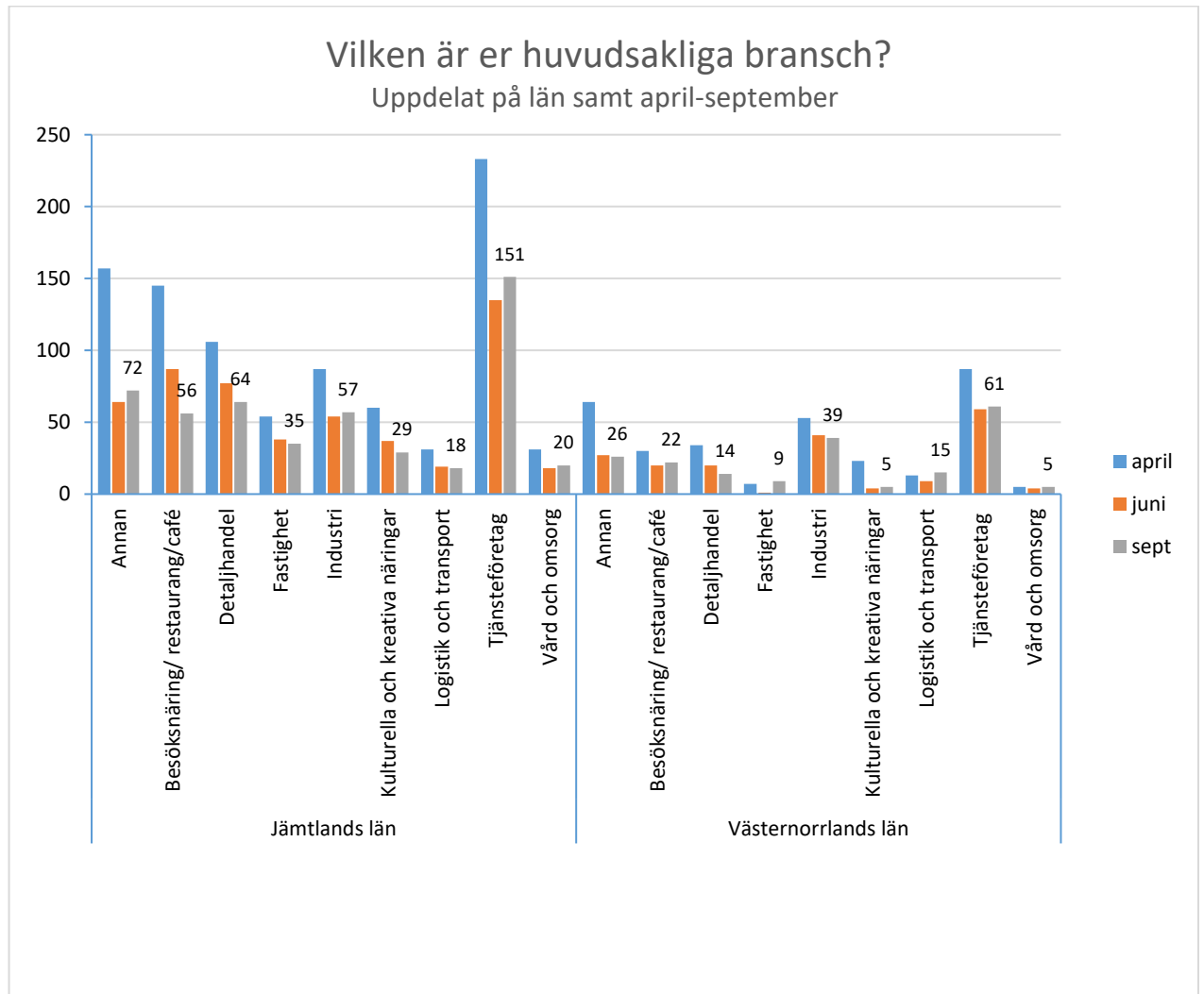


Ovanstående diagram visar svarsfrekvensen för enkäten i mars, april, juni och september. Kommunuppdelat.

Antalet svarande har totalt sätt minskat vid jämförelse mellan första och sista enkäten men det skiljer sig mellan kommunerna. Det är många kommuner där antal svarande företag inte skiljer sig särskilt mycket mellan juni och september.

I mars 2020 svarade 1 725 företag i Mellersta Norrland på enkäten (1 097 i Jämtlands län och 628 i Västernorrlands län). I september 2020 var det 698 svarande (502 i Jämtlands län och 196 i Västernorrlands län).

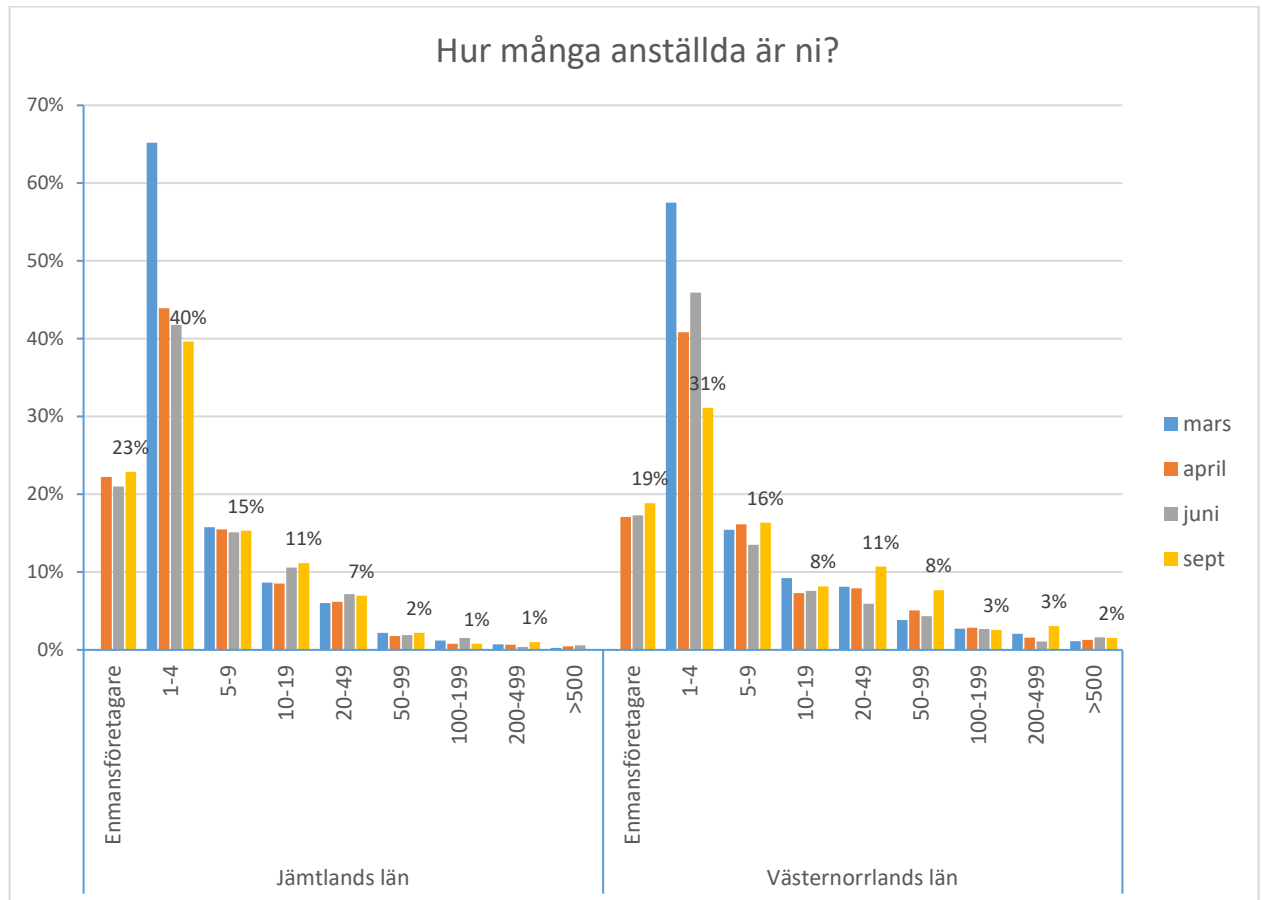
Många kommuner har dock fortfarande ett tillräckligt stort underlag för att dra statistiska slutsatser om hur företagen uppfattar situationen gällande Covid-19. Det finns däremot en hel del kommuner som har så låg svarsfrekvens att resultaten bör hanteras med försiktighet eller inte hanteras alls.



Ovanstående diagram visar svarande företags huvudsakliga bransch. Uppdelat på län samt enkätsvar i april, juni och september.

Vid jämförelse mellan september och juni är det många branscher där det är färre företag som svarat men det är också en del branscher där det är fler svarande i september än i juni, både i Jämtland och Västernorrlands län. Det är till exempel fler företag i september än i juni inom "annan" och "industri"- i Jämtlands län samt "fastighet" och "logistik och transport" i Västernorrlands län som svarat. Totalt sätt har det dock skett en minskning i antal svarande företag.

Flest företag befinner sig inom branschen tjänsteföretag. Antalet svarande i september jämfört med juni har knappt minskat, inom företagstjänster, och i Västernorrland har det till och med ökat en aning.



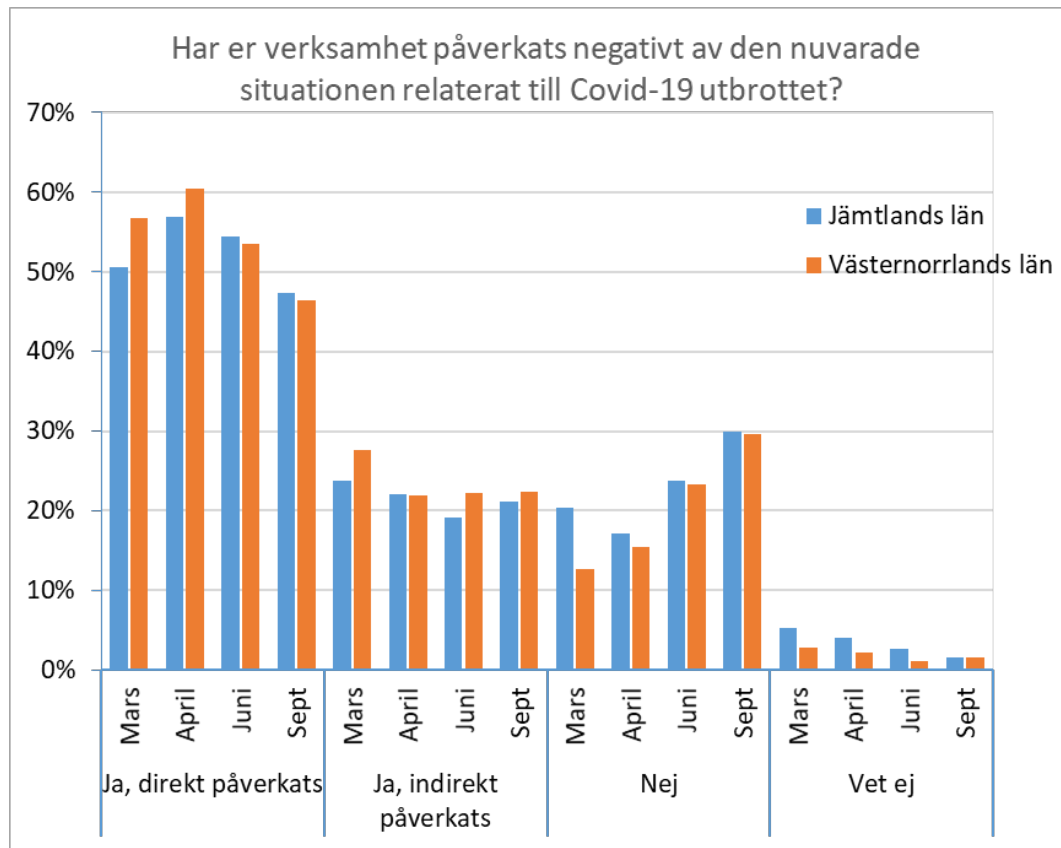
Ovan framkommer andelen som har enmansföretag eller anställda, samt intervall på antalet anställda. Uppdelat på Jämtlands och Västernorrlands län. mars-september.

En stor del av företagen är enmansföretag eller har 1–4 anställda. Det skiljer sig dock lite mellan Jämtlands län och Västernorrlands län. I Jämtlands län var det 63 procent som var 0–4 anställda i september, samma siffra för Västernorrland var 50 procent.

Västernorrlands län har däremot en något högre andel med större företag, där det är många anställda.

Att observera är att i mars fanns inte svarsalternativet "enskild firma/enmansföretagare" vilket gjorde att antal anställda 1–4 var högre i mars än i april och juni.

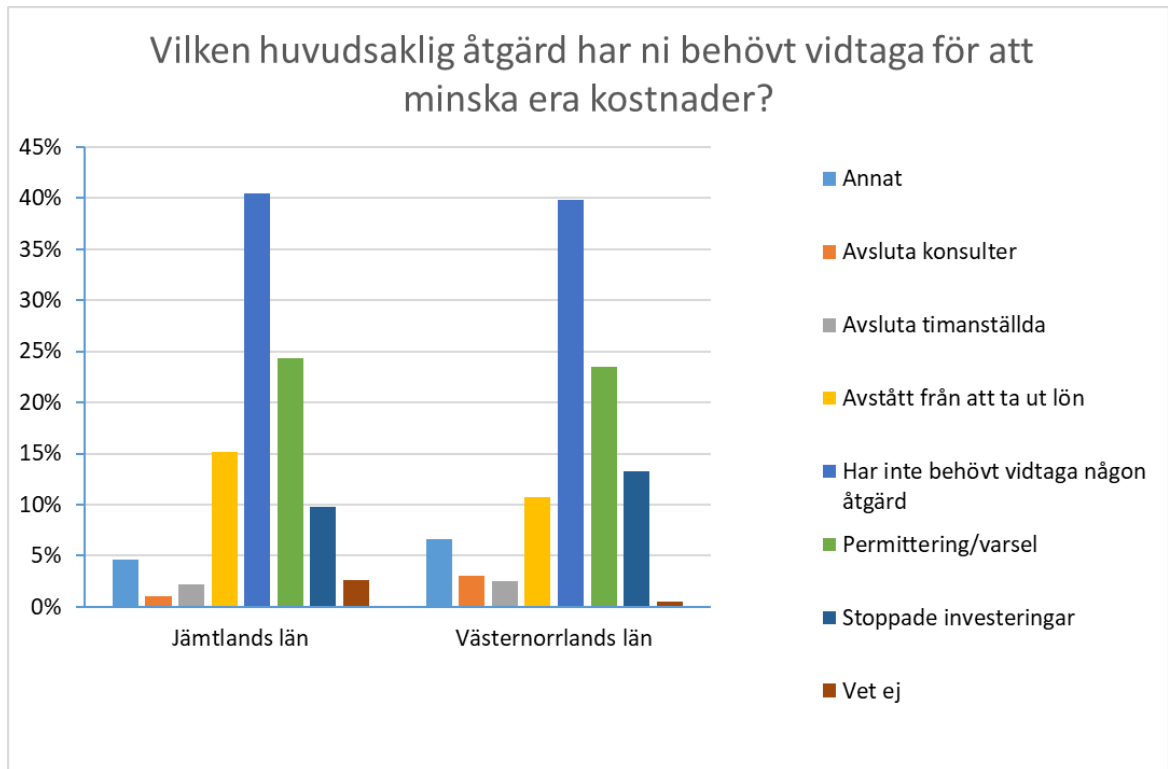




Diagrammet visar hur företagen svarat mellan mars-september på om verksamheten påverkats negativt av nuvarande Covid-19 utbrott. Redovisat i andel och län.

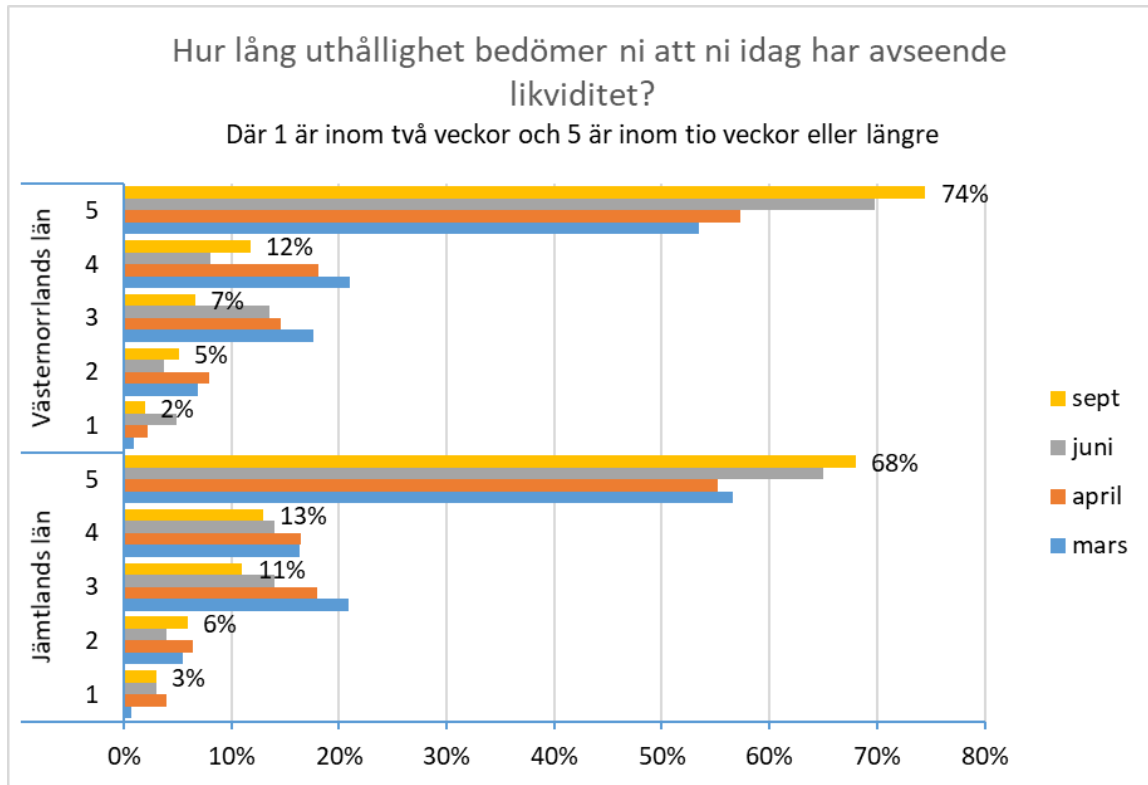
I denna fråga har det skett en förändring både i Jämtlands och Västernorrlands län. I april var det ungefär 55 procent av företagen i Jämtlands län som sa att Covid-19 utbrottet hade en direkt påverkan på deras verksamhet, i Västernorrland var samma siffra cirka 60 procent. I september månads undersökning har andelen minskat till runt 45 procent för både Jämtlands län och Västernorrlands län.

Detta samtidigt som andelen som svarat att företaget *inte* påverkats av nuvarande Covid-19 utbrottet har ökat. Det är med andra ord en högre andel av företagen som inte anser att de påverkats av Covid-19 i september jämfört med tidigare resultat. Vilket bland annat kan tyda på en viss återgång till hur företagen hade det innan Covid-19 utbrottet.



Stapeldiagrammet ovan visar vilken huvudsaklig åtgärd företagen vidtagit för att minska kostnaderna. Uppdelat på åtgärd och län, redovisat i andel. Septembers enkät.

I september svarade 40 procent av företagen, både i Jämtlands och Västernorrlands län att de inte behövt vidtaga några åtgärder. I juni var denna siffra något lägre främst i Västernorrland (30 procent). Permitteringar/varsel låg på 24 och 23 procent i september, vilket inte är någon större skillnad från junis undersökning.



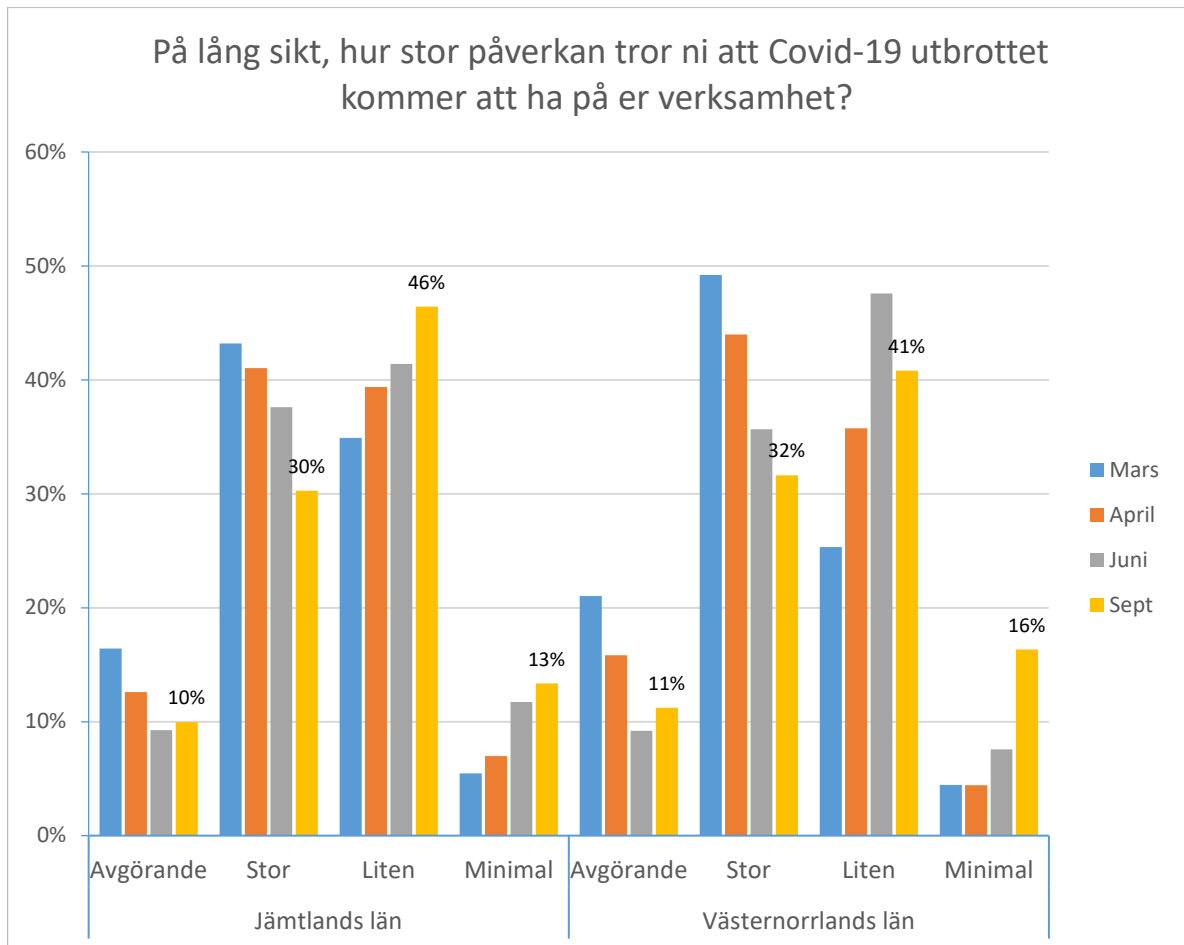
Ovanstående stapeldiagram visar hur hög likviditet företagen anser sig ha. Där 1 innebär en uthållighet på 2 veckor eller mindre och 5 innebär en uthållighet på 10 veckor eller mer. Uppdelat på län, månader och redovisat i andel.

En majoritet av företagen har sagt att de har en hög uthållighet (10 veckor eller mer). I september var det 68 procent av företagen i Jämtlands län som angav att de hade högsta uthålligheten och i Västernorrland var samma siffra 74 procent. Det är en tydlig ökning jämfört med tidigare månader. Även detta tyder på att företagen känner en högre stabilitet än för några månader sedan.

### Finns det risk för konkurs i företaget?

Företag som anser att det finns risk för konkurs har minskat mellan april och september. I april var det 37 procent i Jämtlands län som angav att det fanns risk för konkurs och 34 procent i Västernorrland. I september var motsvarande siffra 21 procent i Jämtland och 19 procent i Västernorrland. I september svarade 79 procent i Jämtland och 81 procent i Västernorrland att det inte fanns en risk för konkurs.

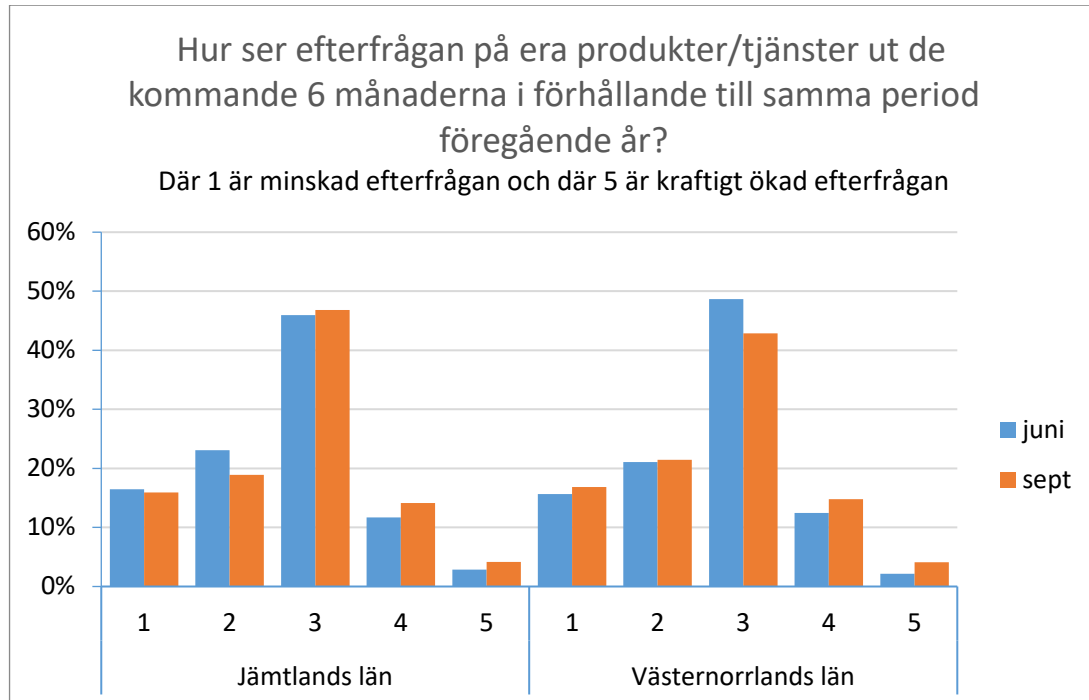
Hur tror företagen det är om 6  
månader?



I ovanstående stapeldiagram framkommer hur stor påverkan företagen tror att Covid-19 utbrottet kommer ha på deras verksamhet. Detta redovisat i andel. Mars-september. Uppdelat på län.

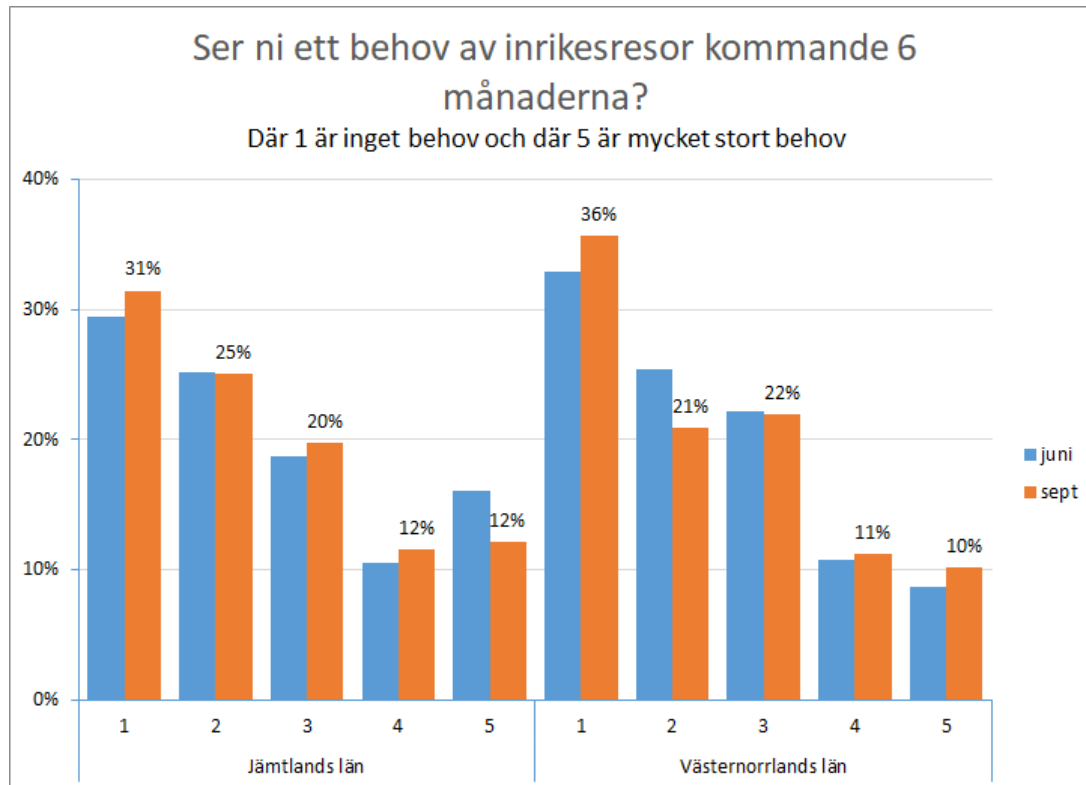
I Jämtlands län är det 59 procent av företagen som tror att Covid-19 utbrottet kommer ha en liten eller minimal påverkan på deras verksamhet på lång sikt, detta jämfört med 40 procent i mars. I Västernorrlands län var det 57 procent av företagen som svarat att Covid-19 utbrottet kommer ha en liten eller minimal påverkan på deras verksamhet jämfört med 29 procent i mars.

Det är tydligt att många företag som har en bättre tro på att Covid-19 utbrottet inte har så stor inverkan på deras företag jämfört med för några månader sedan. Dock bör framföras att det i september-undersökningen fortfarande är ca 30 procent som tror att inverkan är stor på lång sikt, både bland företag i Jämtlands län och i Västernorrlands län.



Diagrammet ovan visar företagens tro på efterfrågan om 6 månader i förhållande till samma tid föregående år. Redovisat i en 5 gradig skala. Andel och länsuppdelat. September jämfört med juni.

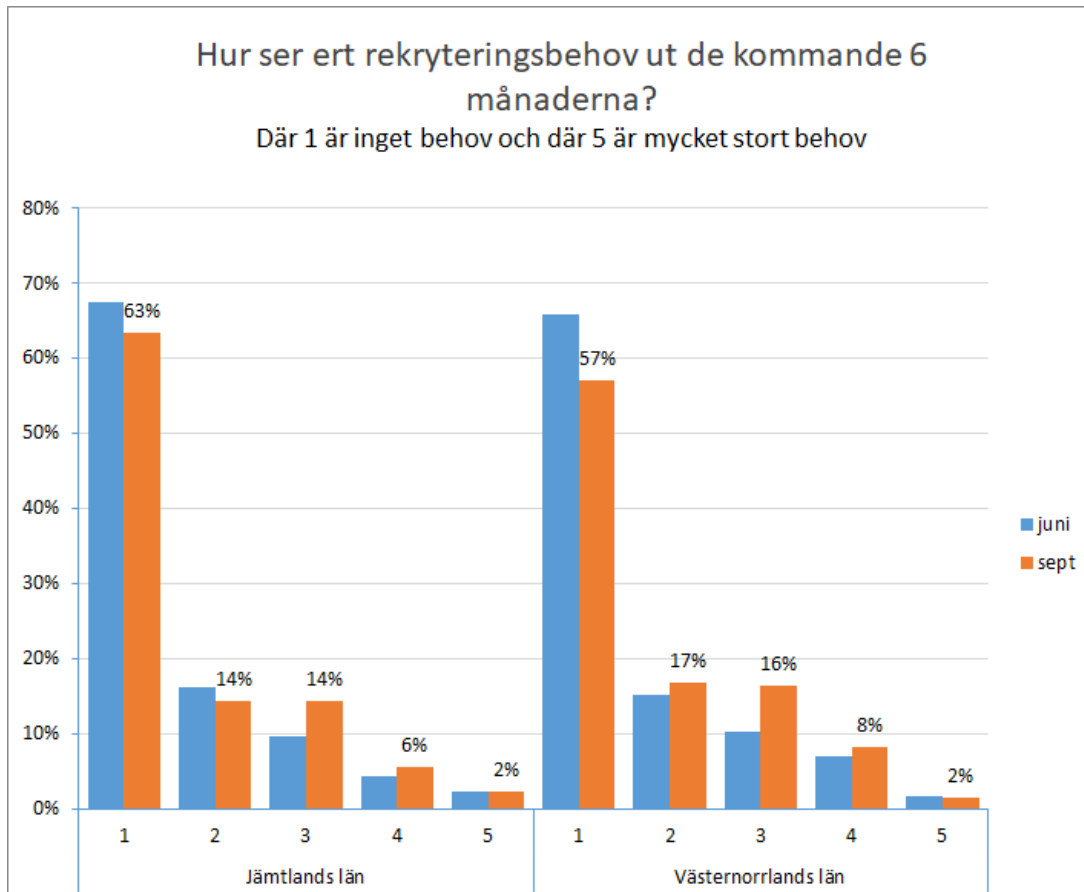
Det är varken en hög andel som svarat att de har en minskad efterfrågan eller kraftigt ökande efterfrågan kommande 6 månaderna. Både i juni och september svarade en stor del (ca 45 procent) att det tror efterfrågan kommer vara oförändrad. Vilket kan tyda på att företagen ser en viss stabilitet i efterfrågan av varor och tjänster kommande 6 månaderna.



Ovan visar hur stort behov på inrikesresor företagen tror sig ha de kommande 6 månaderna på en skala mellan 1–5. Redovisat i andel för juni och september och uppdelat på län.

I september svarade över hälften av företagen, både i Jämtlands län och i Västernorrlands län, att de inte ser behov av inrikesresor de kommande 6 månaderna eller mycket små behov av inrikesresor. Förändringen mellan juni och september är marginell. Det är 12 procent av svarande företag i Jämtlands län samt 10 procent av de svarande företagen i Västernorrlands län som ser stora behov av inrikesresor de kommande 6 månaderna.

Av de som ser behov av inrikesresor föredrar majoriteten att transportera sig med bil.



Stapeldiagrammet ovan visar på företagens rekryteringsbehov de kommande 6 månaderna i en skala mellan 1–5. Uppdelat på län. Redovisat för juni och september månad i andel.

Både i juni och september var det en stor andel av företagen som inte såg något behov av att rekrytera de kommande 6 månaderna. I september var det 63 procent av företagen i Jämtlands län och 57 procent av företagen i Västernorrlands län som inte såg behov av rekrytering närmaste 6 månaderna.



# Import och export

Omkring 15–20 procent av företagen i Mellersta Norrland svarar i de gjorda undersökningarna att de bedriver global handel det vill säga export och/eller import. Där de största exportmarknaderna är EU och Norden. Av de exporterande företagen hade i september 34 respektive 13 procent av företagen i Västernorrlands och Jämtlands län en export som översteg 65 procent av deras omsättning, där industriföretagen dominerar i Västernorrlands län.

## Är ni ett exporterande företag?

	Mars	April	Juni	Sept
<b>Jämtlands län</b>				
Ja	13%	18%	15%	19%
Nej	87%	82%	85%	81%
<b>Västernorrlands län</b>				
Ja	16%	19%	17%	27%
Nej	84%	81%	83%	73%

Tabellen ovan visar hur stor andel av de svarande företagen som är exporterande företag. Mars, april, juni och september. Länsuppdelat.

Det är en högre andel av de svarande som säger att de är exporterande företag i september jämfört med tidigare undersökningar. Detta kan både vara slumpen men likväl en trend.

Av de exporterande företagen svarade i september drygt 60 procent av företagen i Mellersta Norrland att de ser behov av att utveckla sina internationella affärer.

## Är ni ett importerande företag?

	Mars	April	Juni	Sept
<b>Jämtlands län</b>				
Ja	16%	15%	15%	16%
Nej	84%	85%	85%	84%
<b>Västernorrlands län</b>				
Ja	21%	24%	21%	18%
Nej	79%	76%	79%	82%

Ovanstående tabell visar hur stor andel av respondenterna som är ett importerande företag respektive inte ett importerande företag. Uppdelat på län.

I september svarade 16 procent av företagen i Jämtlands län att de är importerande företag och 18 procent i Västernorrland.

Ett av tre importerande företag hade i september en import som översteg 65 procent av deras insatsvaror.

## Ser ni några störningar med era importerade insatsvaror sedan Covid-19 utbrottet?

	Mars	April	Juni	Sept
<b>Jämtlands län</b>				
Ja	48%	54%	65%	55%
Nej	30%	36%	33%	43%
Vet ej	23%	10%	1%	3%
<b>Västernorrlands län</b>				
Ja	58%	61%	51%	42%
Nej	30%	32%	41%	53%
Vet ej	12%	7%	8%	6%

Tabellen ovan visar hur stor andel av de importerande företagen som ser några störningar med de importerande insatsvarorna sedan Covid-19 utbrottet. Uppdelat på län.

Andelen importerande företag som ser störningar med importerade insatsvaror är enligt svaren från de två senaste enkäterna större i Jämtlands län än i Västernorrlands län. I september var det 55 procent av Jämtlands läns importerande företag som såg störningar med import av insatsvaror motsvarande siffra för Västernorrland var 42 procent.